

Mise en œuvre d'une démarche d'observation sociale et de pilotage de la réduction du sans-abrisme

Point d'étape et de suivi – Public sans-abri

30 novembre 2022

Version avec compte-rendu des échanges

Hestia
Accueil, Migrants, Sans-Abri

 **habitat &
humanisme**

**AGENCE
IMMOBILIERE
SOCIALE 87**

 **cdc** habitat
Adoma

SIAO 87

Association de Recherche
Sociale du Limousin


Liberté • Égalité • Fraternité
RÉPUBLIQUE FRANÇAISE
PREFECTURE
DE HAUTE-VIENNE

**Action
Tank
Entreprise
& Pauvreté**



Ordre du jour

- Introduction : retour sur le contexte et les derniers ateliers
- Pilotage mensuel :
 - Tableau de bord mensuel : les derniers chiffres
 - Plan d'action : suivi des actions identifiées lors des premiers ateliers
- Etude de situations spécifiques de la file active
- Conclusion
 - Mise à jour du plan d'action
 - Date du prochain RDV



Tour de table

Présentes lors de la réunion du 30 novembre 2022 :

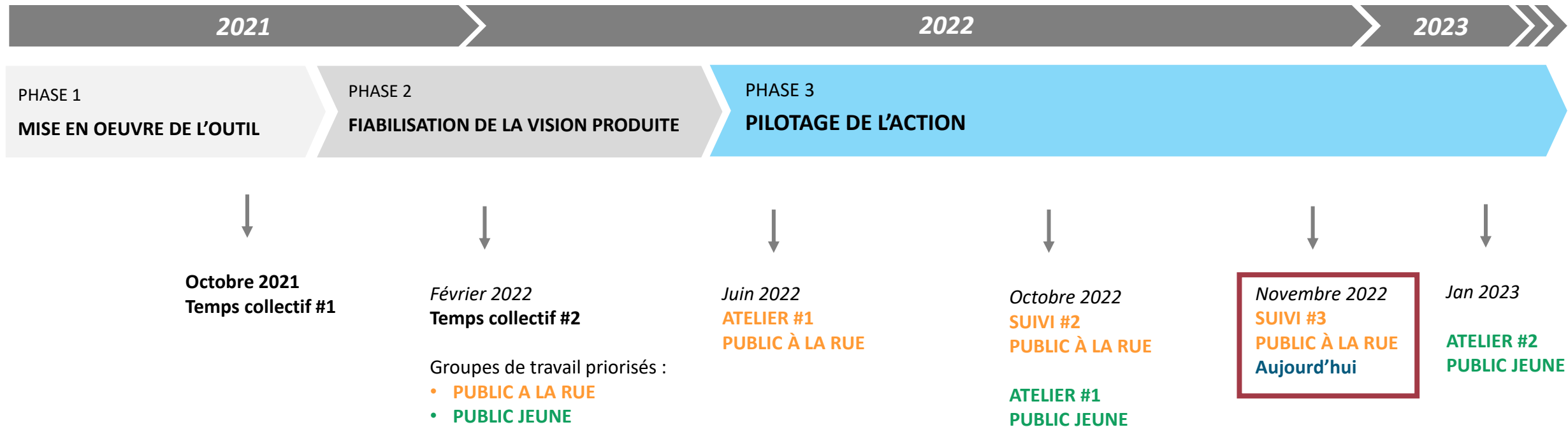
Sabine Soirat	Directrice, AIS 87
Sandrine Rotzler	Directrice Territoriale, URHlm en Nouvelle-Aquitaine
Patricia Maïssa	Directrice Adjointe, Pôle Urgence Insertion, ARSL
Aurélie Vouzelaud	Chargée de mission SIAO 87, ARSL
Vanessa Dufour	Coordinatrice Logement, Hestia
Magali Meneyrol	Directrice Générale, Hestia
Patricia Viale	Cheffe du service logement, hébergement, personnes vulnérables, DDETSP87
Jocelyne Colin	Adjointe, Service logement, hébergement, personnes vulnérables, DDETSP87
Julie Laurent	Cheffe de projet, Action Tank Entreprise & Pauvreté
Emilie Dussauge	Cheffe de projet, Action Tank Entreprise & Pauvreté

Partie 1 :

Introduction : retour sur le contexte et les derniers ateliers



Retour sur la mise en œuvre de la démarche

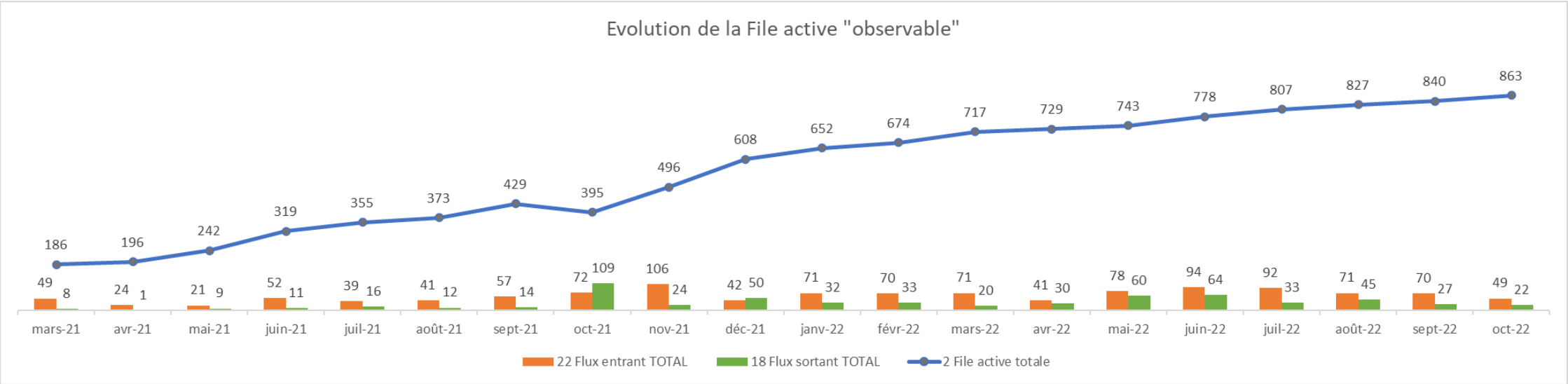


Partie 2 : échange sur le tableau de bord et file active observable



Retours concernant la « liste consolidée » - File active « observable »

Tableaux de bord à fin octobre 2022



FLUX ENTRANT		49	➡	FILE ACTIVE		863	➡	FLUX SORTANT		22
Nouvelles identifications	49			Rue et squat		14		Vers le logement		6
Entrées depuis logement, IML Mandat de gestion, PF	0			Hébergé chez un tiers		119		Vers IML		6
Retours depuis inactif	0			En structure (HU, HI, RS, FJT, Asile)		452		Vers PF		2
				IML hors mandat de gestion		42		Vers inactif		8
				Entrée depuis le logement		135				
				Entrée depuis institution publique		54				
				Autre (hors structure)		47				



Public sans abri : une file active autour d'une 15aines d'individus à fin oct 2022

Notes des échanges du 30/11/2022 :

Retours sur les chiffres présentés :

- **A fin octobre 2022 : 14 personnes « à la rue » dans la file active observable** (vs. 31 identifiées dans cette situation à fin août 2022) – une **diminution principalement liée à des « passages en inactif »** de situations pour lesquelles il y a eu une perte de contact avec la personne (perte de contact confirmée au cours d'échanges avec les partenaires) :
 - Plus spécifiquement, sur les mois de septembre et octobre : 12 « passages en inactif » depuis août 2022, 2 nouvelles identifications et 7 sorties vers un dispositif d'hébergement ou hébergement chez un tiers
- **Il a été noté que le nombre de sorties mensuelles de la file active vers le logement est très bas (entrées en logement de l'ordre de 5-7 identifiées dans les sources de données identifiées).**
 - Si l'on considère ce volume au regard de la file active observable (800+ ménages, toutes situations actuelles confondues, dans la file active à fin oct 2022), il faudrait donc un temps considérable pour reloger de façon pérenne l'ensemble de la file active
 - Le nombre de sorties vers le logement identifié dans le cadre de la démarche est sans doute légèrement sous-estimé par rapport à la réalité (notamment dans le parc privé), car on n'a probablement pas une visibilité, au travers des sources de données mobilisées, de la totalité des entrées en logement. Cependant, si l'on considère les attributions de logement labellisées prioritaires (Syplo), les ordres de grandeurs sont bien cohérents (~80 attributions au titre du plan depuis début 2022, soit environ 7 attributions par mois).
 - En termes de rotation sur le parc social sur le territoire, il y a un taux de rotation faible, et une difficulté à répondre aux besoins pour certaines typologies de logement très demandées (par rapport à l'offre disponible) : petits logements ou logement pour des familles nombreuses.
 - Il a été noté qu'il serait intéressant de suivre plus précisément et de prendre en compte l'accompagnement réalisé par Hestia au titre des mesures AVDL (qui se poursuit notamment au-delà de l'entrée en logement) – information intéressante à prendre en compte sur la partie accès au logement et sortie de la file active
 - **Prochaine étape évoquée** : poursuivre les échanges avec Hestia afin d'explorer la manière de prendre en compte les informations dont dispose Hestia au travers de ses activités, à la fois sur le volet AVDL et sur les publics accompagnés et rencontrés en rue.

Partie 2 : **Echange sur les actions précédemment identifiées**



Actions identifiées précédemment (plan d'action)

CHANTIERS	OBJECTIF	PILOTE	ETAT D'AVANCEMENT	PROCHAINES ÉTAPES	EVALUATION
COURT TERME : Actions pouvant être testées ou mises en place rapidement					
ETUDE DE SITUATIONS SPÉCIFIQUES DE LA FILE ACTIVE	Comprendre les parcours de personnes identifiées à la rue ou passées par la rue, pour mieux appréhender les difficultés et freins à la sortie vers des solutions	ATK, avec les acteurs concernés	Réalisé en novembre 2022	Echanges bilatéraux concernant ces situations spécifiques pour mieux qualifier les parcours	
COMMISSION CAS COMPLEXE	Faciliter le relogement rapide en mobilisant les bailleurs sociaux dans une commission spécifique	HESTIA	Mis en œuvre (en test – poursuite de l'expérimentation)	Suivi des travaux de Hestia, après la prochaine commission (novembre 2022)	
MOYEN/LONG TERME : Actions nécessitant une validation externe ou la mobilisation de nouveaux moyens (humains, financiers...)					
CRÉATION D'UNE GRILLE D'EVALUATION COMMUNE	Développer une grille d'évaluation permettant à tous les acteurs de consigner les besoins de manière harmonisée (évaluations flash)	Tous	Réflexions en cours	Revenir sur les modalités actuelles d'évaluation des besoins par les partenaires (échanges bilatéraux)	
ADAPTATION L'OFFRE D'HEBERGEMENT/LOGEMENT POUR BESOINS SPÉCIFIQUES	Questionner l'adaptation de l'offre d'hébergement actuelle et s'inspirer de pratiques sur d'autres territoires	ARSL HESTIA DDETSPP	Réflexions en cours		



Actions identifiées lors des ateliers précédents : personne à la rue

Notes des échanges du 30/11/2022 :

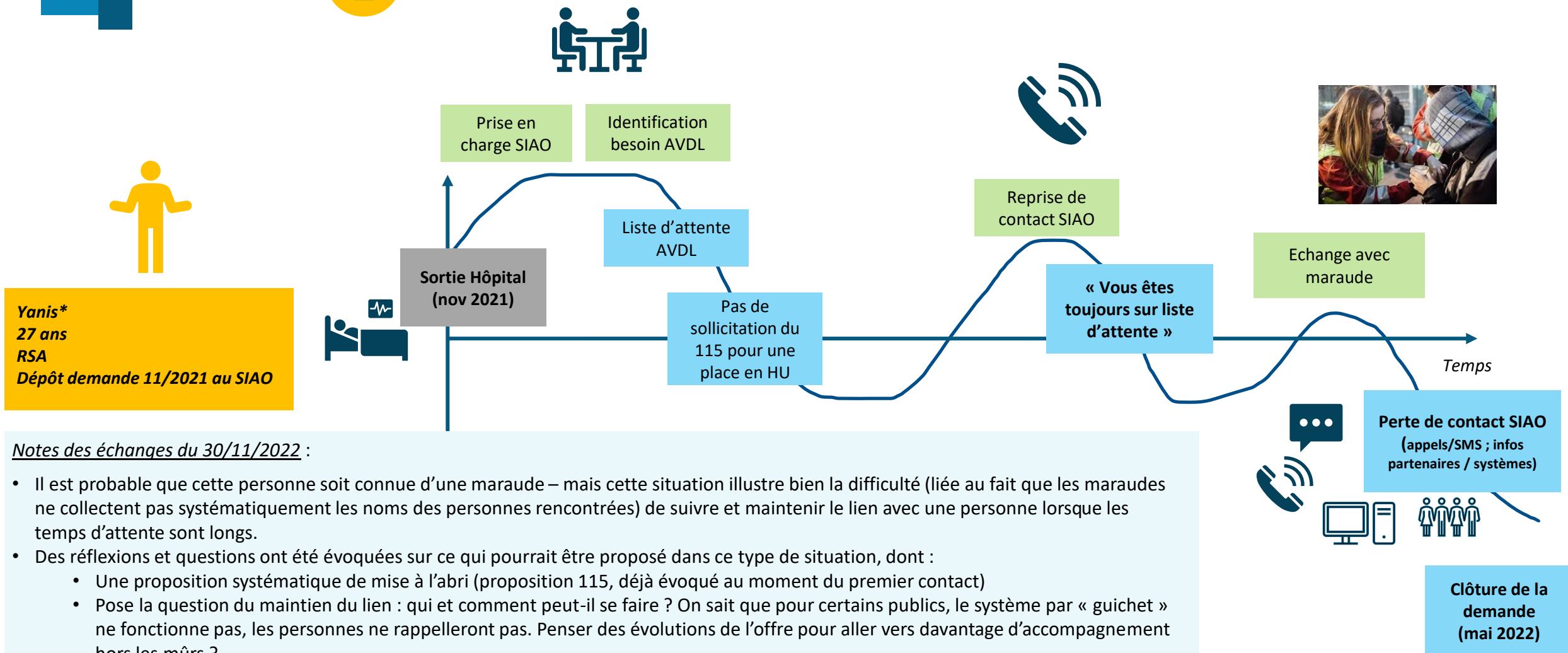
- **Une synthèse de l'ensemble des sujets liés au Logement d'abord sur lesquels les bailleurs sociaux du territoire sont impliqués et contribuent activement a été partagée par l'URHlm** (contribution aux échanges et réflexions dans le cadre de cette démarche d'observation et de pilotage de la réduction du sans-abrisme).
 - **Prochaine étape évoquée** : partage de cette note avec l'ensemble des partenaires impliqués dans la démarche
- **Un retour a été partagé par Hestia concernant la poursuite de l'expérimentation de la Commission cas complexe**
 - L'initiative se poursuivra en 2023, avec 3 prochaines dates de commission fixées
 - Il a été noté qu'il serait intéressant à ce stade que les partenaires impliqués dans cette commission cas complexes puissent réaliser un bilan à date de l'expérimentation (qui pourrait être partagé avec Limoges Métropole), afin de tirer de premières conclusions et enseignement, notamment dans la perspective de l'exploration des suites à donner et d'une possible extension ou généralisation du dispositif.
 - **Prochaine étape évoquée** : échanges à prévoir entre Hestia, l'URHlm et la DDETSP afin de faire ce premier bilan et identifier des pistes pour la suite à donner (en vue de partager ces retours lors d'une prochaine réunion dans le cadre de la démarche d'observation dynamique).

Partie 3 :

Etude de situations spécifiques de la file active



Situation 1



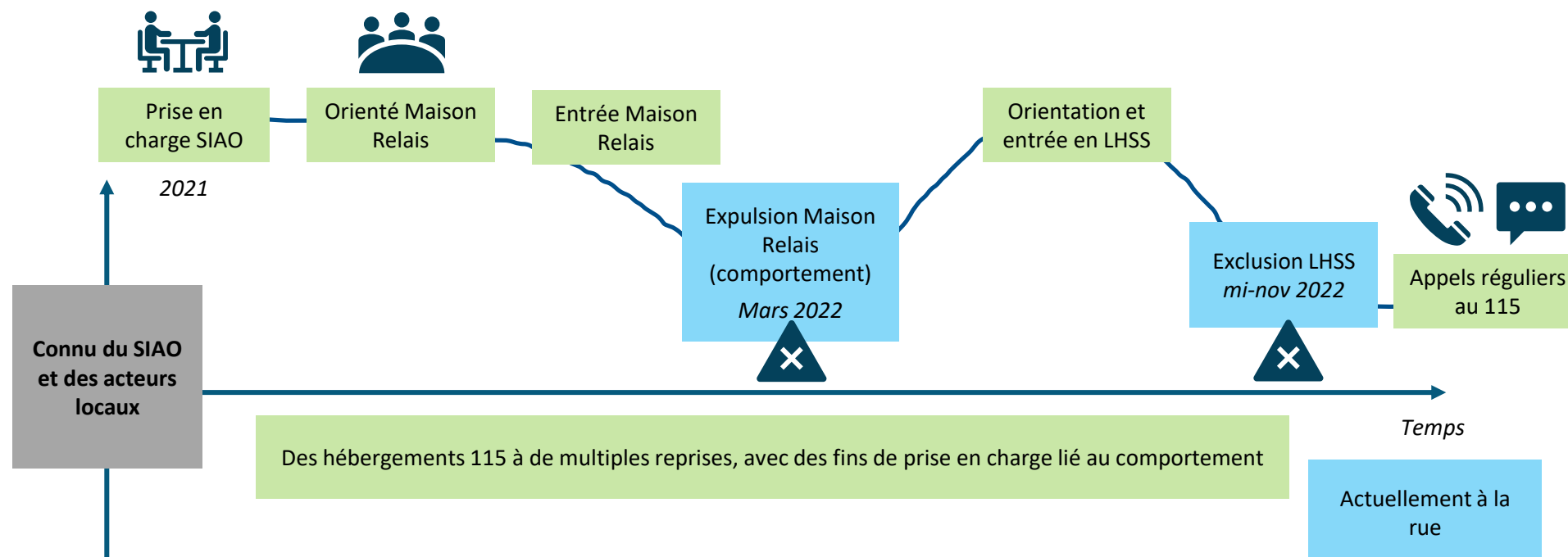
Notes des échanges du 30/11/2022 :

- Il est probable que cette personne soit connue d'une maraude – mais cette situation illustre bien la difficulté (liée au fait que les maraudes ne collectent pas systématiquement les noms des personnes rencontrées) de suivre et maintenir le lien avec une personne lorsque les temps d'attente sont longs.
- Des réflexions et questions ont été évoquées sur ce qui pourrait être proposé dans ce type de situation, dont :
 - Une proposition systématique de mise à l'abri (proposition 115, déjà évoqué au moment du premier contact)
 - Pose la question du maintien du lien : qui et comment peut-il se faire ? On sait que pour certains publics, le système par « guichet » ne fonctionne pas, les personnes ne rappelleront pas. Penser des évolutions de l'offre pour aller vers davantage d'accompagnement hors les murs ?
 - Quelles solutions temporaires pourraient être imaginées (au-delà de l'HU) et proposées dans l'attente de l'accès à la place d'insertion identifiée (ou dans ce cas, mesure AVDL et logement) ? Quelle alternative ?
- Situation qui souligne bien l'enjeu lié aux temps d'attente, notamment d'accès au logement (et aux ressources nécessaires et temps dédiés à la mobilisation de logement).
- Également souligné un besoin de places supplémentaires en appartement de coordination thérapeutiques

Situation 2



Jean*
39 ans
Bien connu du SIAO
Problématiques d'addiction
Difficultés de stabilisation dans les solutions qui ont pu être proposées



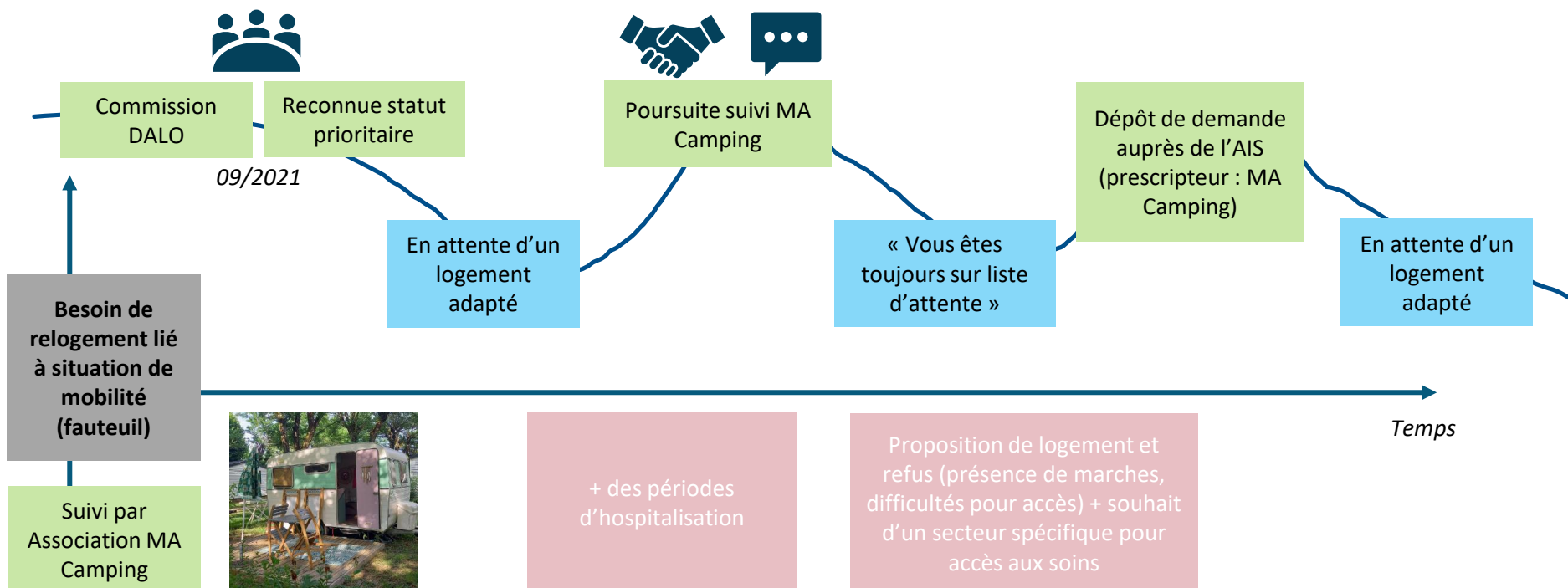
Notes des échanges du 30/11/2022 :

- Il a été noté que dans ce cas, une proposition avait été faite pour une orientation vers une structure et un dispositif spécialisé sur la question des addictions, mais sans adhésion de la personne, ce n'est pas possible. Cette situation pose aussi la question du lien avec les structures d'accueil de jour en ville, pour une réduction des risques
- Des réflexions et questions ont été évoquées sur ce qui pourrait être proposé dans ce type de situation, dont :
 - Peut-on imaginer des réponses « à bas seuil d'exigence » dans ces situations où l'on n'a pas l'adhésion de la personne à un projet ? Par exemple, mise à l'abri avec peu ou pas de conditions et exigences, avec tolérance pour la consommation de substances et possibilité d'y être avec des animaux – avec un contact plus « informel » avec des professionnels (de santé, par exemple). Temps extensible pour que ces personnes puissent y être sans exigences de d'y rester en continu.
 - ➔ Proposition d'explorer un exemple inspirant d'une initiative de ce type mise en place à La Rochelle
 - ➔ En termes d'enjeux pour envisager ce type de réponse sur le territoire de la Haute-Vienne, se pose la question du foncier (difficulté de trouver un terrain qui puisse accueillir ce type de dispositif)

Situation 3



Yvonne*
83 ans
Retraite (900+ euros)
Vit en caravane
Statut DALO prioritaire 09/2021 car
besoin de logement adapté (fauteuil)



Notes des échanges du 30/11/2022 :

- Il a été noté que cette situation illustre bien la difficulté à répondre (rapidement) à des demandes lorsqu'il y a des besoins/exigences très particulières (secteur, type de logement), car il y a très peu de logements que peuvent proposer les bailleurs sociaux qui remplissent ces différentes conditions (dans ce cas, une proposition qui a mené à un refus, car souhait d'un autre secteur et présence d'une marche qui aurait rendu l'accès difficile).
- Pour cette situation spécifique, se pose également la question des outils dont disposent les travailleurs sociaux, pour explorer un projet qui prenne pleinement en compte l'âge et la situation de la personne, pour les préconisations qui peuvent être faites – orienter vers une place en EHPAD serait-il opportun / plus approprié ? Cette solution a-t-elle été envisagée et proposée ?



Conclusions et prochaines étapes



Actions identifiées précédemment (plan d'action)

CHANTIERS	OBJECTIF	PILOTE	ETAT D'AVANCEMENT	PROCHAINES ÉTAPES	EVALUATION
COURT TERME : Actions pouvant être testées ou mises en place rapidement					
ETUDE DE SITUATIONS SPÉCIFIQUES DE LA FILE ACTIVE	Comprendre les parcours de personnes identifiées à la rue ou passées par la rue, pour mieux appréhender les difficultés et freins à la sortie vers des solutions	ATK, avec les acteurs concernés	Réalisé en novembre 2022 – exercice à refaire au T1 2023	Echanges bilatéraux concernant ces situations spécifiques pour mieux qualifier les parcours	
COMMISSION CAS COMPLEXE	Faciliter le relogement rapide en mobilisant les bailleurs sociaux dans une commission spécifique	HESTIA DDETSPP	Poursuite de l'expérimentation sur le S1 2023	Bilan de l'expérimentation à date et réflexions et perspectives initiales pour la suite à donner	
MOYEN/LONG TERME : Actions nécessitant une validation externe ou la mobilisation de nouveaux moyens (humains, financiers...)					
CRÉATION D'UNE GRILLE D'EVALUATION COMMUNE	Développer une grille d'évaluation permettant à tous les acteurs de consigner les besoins de manière harmonisée (évaluations flash)	Tous	Réflexions en cours	A prévoir : retour sur les modalités actuelles d'évaluation des besoins par les partenaires (à quel moment, avec quels outils ?)	
ADAPTATION DE L'OFFRE D'HEBERGEMENT/LOGEMENT POUR BESOINS SPÉCIFIQUES	Questionner l'adaptation de l'offre d'hébergement actuelle et s'inspirer de pratiques sur d'autres territoires	ARSL HESTIA DDETSPP	Réflexions en cours	Exploration d'initiatives inspirantes expérimentées sur d'autres territoires (dont La Rochelle) – solutions d'hébergement / mise à l'abri adaptées pour répondre à des besoins spécifiques	



Prochaines étapes

- Prochaine réunion d'étape et de suivi le mercredi 25 janvier 2022, de 14h à 15h30
 - Entre-temps :
 - Exploration d'initiatives inspirantes expérimentées sur d'autres territoires : quelles solutions imaginer pour une mise à l'abri adaptée – pour répondre à des besoins spécifiques (présence d'animaux, réduction des risques en cas de problématique d'addiction) – DDETSP/Action Tank
 - Revue de la liste des ménages identifiés dans la file active comme étant sans-abri pour mise en cohérence par rapport à ce qui est observé sur le terrain par les professionnels d'Hestia
 - À moyen terme, exploration de l'intégration des informations dont dispose Hestia dans le cadre de cette démarche (personnes rencontrées dans la rue, AVDL, ...)

DDETSPP

Patricia Viale

Action Tank Entreprise et Pauvreté

Julie Laurent

06 37 44 48 34

jlaurent@at-entreprise-pauvrete.org

Emilie Dussauge

06 08 75 32 34

edussauge@at-entreprise-pauvrete.org



**Action
Tank
Entreprise
& Pauvreté**